



# Rüderswiler- Poscht

November 2024

Amtliche Mitteilung der  
Einwohnergemeinde Rüderswil

## Einladung

Liebe Rüderswilerinnen und Rüderswiler

Wir laden Sie herzlich zur **ordentlichen Einwohnergemeindeversammlung am Mittwoch, 27. November 2024, 20.00 Uhr, im Schulhaus Rüderswil** ein.

### Traktanden

1. Beratung und Genehmigung des Budgets 2025 sowie Kenntnisnahme Finanz- und Investitionsplanung
2. Verpflichtungskredit PWI Riedberg
3. Verpflichtungskredit PWI Aulennest-Ober Farn
4. Bürgschaft Wärmeverbund Zollbrück AG
5. Orientierungen des Gemeinderates
6. Verschiedenes

Die Grundlagen zu den Verhandlungsgegenständen liegen auf der Gemeindeschreiberei zu den Schalteröffnungszeiten auf.

Wir danken Ihnen für Ihr Interesse am politischen Geschehen in der Gemeinde Rüderswil und freuen uns, Sie an der Gemeindeversammlung mit anschliessendem Apéro begrüessen zu dürfen.

### Gemeinderat Rüderswil

In Gemeindeangelegenheiten stimmberechtigt sind alle seit drei Monaten in der Gemeinde wohnhaften, urteilsfähigen Schweizerbürgerinnen und -bürger, die das 18. Altersjahr zurückgelegt haben.

## Vorwort

Werte Rüderswilerinnen Werte Rüderswiler

**Das Oberstufenzentrum in Zollbrück befindet sich in der Ausführungsphase und das Projekt Sanierung Schulhaus Than in der Projektierungsphase.**

Die Arbeiten am OSZ in Zollbrück werden weiter vorangetrieben und laufen auf Hochtouren. Mit dem Baufortschritt sind wir sehr zufrieden, liegen wir im Terminprogramm doch mehrere Wochen im Voraus. Wir gehen heute davon aus, dass die Gebäude bis Ende Februar fertiggestellt sind. Danach folgen noch die Möblierung und die Fertigstellung der Umbauarbeiten. Im Sommer 2025 wird das OSZ pünktlich in Betrieb gehen.

Das Projekt „Sanierung Than Schulhaus“ haben wir in diesem Sommer in Angriff genommen. Nachdem das Planerwahlverfahren durchgeführt wurde, konnte der Auftrag dafür an das Planerteam Atelier G+S, Burgdorf vergeben werden. In den nächsten Monaten sind wir damit beschäftigt, das Bauprojekt auszuarbeiten. Anfangs Juni 2025 wird das Projekt dem Gemeinderat zur Genehmigung vorgelegt, bevor die Stimmbevölkerung Ende September 2025 an der Urne über den Kredit befinden kann. Natürlich werden wir vorgängig Informationsveranstaltungen durchführen, um die Grundlagen genau vorzustellen. Die Ausführungsphase der Sanierung ist von Sommer 2026 bis Sommer 2027 geplant.

Unsere Schulliegenschaften werden uns also noch längere Zeit aktiv und finanziell beschäftigen. Ich freue mich, euch an der nächsten Einwohnergemeindeversammlung mehr über die beiden Projekte zu berichten.

Freundliche Grüsse

Thomas Zaugg



# Verhandlungsgegenstände Einwohnergemeindeversammlung

## Traktandum 1

### Beratung und Genehmigung des Budgets 2025 sowie Kenntnisnahme Finanz- und Investitionsplanung

#### Auf einen Blick

- Das Budget basiert auf einer Steueranlage von 1,74 Einheiten.
- Die Liegenschaftssteuer beträgt 1,0 ‰ der amtlichen Werte.
- Die Feuerwehersatzabgabe beträgt 6,5 ‰ der Kantonssteuer wie bisher, mindestens CHF 100.00 und im Maximum CHF 400.00.
- Das Budget schliesst im allgemeinen Haushalt mit einem Aufwandüberschuss von CHF 937'000.00 ab.
- Aus dem Finanzausgleich erwarten wir CHF 1'656'000.00 gemäss der kantonalen Finanzplanungshilfe (Stand August 2024).
- Der erwartete Aufwandüberschuss im allgemeinen Haushalt von CHF 937'000.00 wird dem Bilanzüberschuss belastet. Der Saldo dieses Kontos beträgt per 1. Januar 2024 CHF 4'800'976.70.
- Die Steuereinnahmen der natürlichen Personen wurden gemäss der Empfehlung der KPG Bern mit einem Zuwachs von 2 ‰ und aufgrund der Hochrechnung der 2. Rate 2024 berechnet, ausmachend für das Jahr 2025 somit 4 Mio. Die Hochrechnung sieht für das Jahr 2024 Steuern von CHF 3,950 Mio. inkl. Einnahmen aus den Vorjahren vor.
- Bei den juristischen Personen budgetieren wir Gewinnsteuern von netto CHF 150'000.00 inkl. Steuerteilungen. Die Gewinnsteuern sind jeweils sehr unterschiedlich aufgrund der Jahresergebnisse der Firmen.
- Im Jahr 2025 erfolgt die letzte Rate der Auflösung der Neubewertungsreserve von CHF 102'000.00 zugunsten der Erfolgsrechnung.
- Im Budget 2025 sind die Beiträge an den Gemeindeverband Schule Zollbrück mit CHF 2,692 Mio. enthalten. Im Gegenzug erhalten wir die

Schülerbeiträge vom Kanton direkt ausbezahlt. Dort rechnen wir mit einem Ertrag von CHF 718'000.00.

- Für das Bauprojekt des Oberstufenzentrums rechnen wir mit Ausgaben von etwas über 2.5 Mio. im Jahr 2025.
- Im Jahr 2025 ist geplant, den Umzug des Kindergartens Rüderswil in die Schulräume beim Gemeindehaus umzusetzen und die Neugestaltung des Friedhofs in Angriff zu nehmen.

#### Kurzinformationen zum Budget 2025

#### Allgemeine Übersicht

	Budget 2025	Budget 2024	Rechnung 2023
Jahresergebnis ER Gesamthaushalt	-1'090'300.00	-702'400.00	103'089.69
Jahresergebnis ER Allgemeiner Haushalt	-937'000.00	-477'400.00	0.00
Jahresergebnisse gesetzliche Spezialfinanzierungen	-153'300.00	-225'000.00	103'089.69
Steuerertrag natürliche Personen	4'372'100.00	4'304'100.00	4'233'249.85
Steuerertrag juristische Personen	151'500.00	86'700.00	293'930.55
Liegenschaftssteuer	337'000.00	335'000.00	340'583.15
Nettoinvestitionen	0.00	3'687'000.00	2'387'619.58

#### Berücksichtigte Ausgaben Investitionsrechnung 2025

Projekte Steuerhaushalt	Brutto
Bauprojekt OSZ Zollbrück	2'592'000.00
Umzug Kindergarten Rüderswil	200'000.00
PWI Riedberg	319'000.00
Gümpelstrasse	70'000.00
Sanierung Strasse Ober Lehn	62'000.00
Subventionen Ober Lehn	-26'000.00
Subventionen PWI Riedberg geschätzt	-80'000.00
Neugestaltung Friedhof	146'000.00
<b>Total Steuerhaushalt</b>	<b>3'283'000.00</b>
<b>Projekte Wasserversorgung</b>	
Generelle Wasserversorgungsplanung	40'000.00
Teilersatz Leitungsnetz Schachenstrasse	385'000.00
WW Lützelflüh-Leitungsersatz	41'000.00
<b>Total Wasserversorgung</b>	<b>466'000.00</b>

<b>Projekte Abwasserversorgung</b>	
ARA Strickgraben/Marlenbergtäli	233'000.00
Zustandsaufnahmen priv. Abwasseranlagen/restliches Gebiet (netto)	120'000.00
Güllengrubenkontrollen/Hofdüngeranlagen (netto)	50'000.00
ARA-Leitsystem ARA-Verband	12'000.00
<b>Total Abwasserversorgung</b>	<b>415'000.00</b>
<b>Gesamtinvestitionen</b>	<b>4'164'000.00</b>

Der Gemeinderat belastet einzelne Investitionen bis zum Betrag von CHF 50'000.00 der Erfolgsrechnung. Er verfolgt dabei eine konstante Praxis.

### Erfolgsrechnung Gesamtergebnis mit Spezialfinanzierungen

Betrieblicher Aufwand	CHF 10'949'900.00
Betrieblicher Ertrag	CHF 9'646'600.00
<b>Ergebnis aus betrieblicher Tätigkeit</b>	<b>CHF -1'303'300.00</b>
Finanzaufwand	CHF 272'700.00
Finanztrag	CHF 379'800.00
<b>Ergebnis aus Finanzierung</b>	<b>CHF 107'100.00</b>
<b>Operatives Ergebnis</b>	<b>CHF -1'196'200.00</b>
Ausserordentliches Ergebnis	CHF 105'900.00
<b>Gesamtergebnis Erfolgsrechnung</b>	<b>CHF -1'090'300.00</b>

### Investitionsrechnung

Investitionsausgaben	CHF 4'370'000.00
Investitionseinnahmen	CHF 206'000.00
<b>Ergebnis Investitionsrechnung</b>	<b>CHF -4'164'000.00</b>

### Ergebnis Allgemeiner Haushalt ohne Spezialfinanzierungen

Betrieblicher Aufwand	CHF 9'140'900.00
Betrieblicher Ertrag	CHF 8'016'100.00
<b>Ergebnis aus betrieblicher Tätigkeit</b>	<b>CHF -1'124'800.00</b>
Finanzaufwand	CHF 269'100.00
Finanztrag	CHF 351'000.00
<b>Ergebnis aus Finanzierung</b>	<b>CHF 81'900.00</b>
<b>Operatives Ergebnis</b>	<b>CHF -1'042'900.00</b>
Ausserordentliches Ergebnis	CHF 105'900.00
<b>Gesamtergebnis Erfolgsrechnung</b>	<b>CHF -937'000.00</b>

(Ergebnis inkl. Abschreibungen von CHF 642'500.00)

### Ergebnisse Spezialfinanzierungen

Aufwandüberschuss Wasser	CHF	9'300.00
Ertragsüberschuss Abwasser	CHF	67'400.00
Aufwandüberschuss Abfall	CHF	211'400.00

### Saldo Rechnungsausgleich per 31.12.2025

Wasser	CHF	476'303.05
Abwasser	CHF	927'033.33
Abfall	CHF	-29'224'97

### Erläuterungen zur Erfolgsrechnung

#### Erläuterung zur Entwicklung Personalaufwand

Der Personalaufwand nimmt gegenüber dem Vorjahr um 4,06 % zu und beträgt für das Jahr 2025 CHF 1'187'900.00 und ist gegenüber dem Budget 2024 um CHF 46'400.00 höher. Die Ausgangslage bildet der Personalaufwand Stand August 2024. Bei der Budgetierung wurde für das Jahr 2025 eine eventuelle Gehaltszunahme/Teuerung von 2 % berücksichtigt. Die Zunahme begründet sich mit der Erhöhung der Gemeinderatsentschädigungen.

#### Erläuterung zur Entwicklung Sachaufwand

Der Sach- und übrige Betriebsaufwand nimmt gegenüber dem Vorjahr um 1,86 % zu und beträgt für das Jahr 2025 CHF 2'416'700.00 und ist gegenüber dem Budget 2024 um CHF 44'100.00 höher. Folgende neue oder einmalige Ausgaben beeinflussen den Sachaufwand:

CHF 15'000.00	Anteil neue Beflagung Dorf Zollbrück
CHF 13'900.00	höhere Energiekosten (Anschlüsse Wärmeverbund)
CHF 2'000.00	neue Homepage infolge Einstellung Wartung alter
CHF 120'000.00	Aufnahme private ARA Anschlüsse aufgrund GEP-Check
CHF 3'000.00	Wegfall externe Baukontrolle infolge Erledigung Arbeiten durch Chef Werkhof
CHF 13'500.00	Schulhaus Rüderswil Spielgerät
CHF 10'000.00	Kindergarten Than neue Beleuchtung
CHF 705'000.00	Sanierung Schiessstand Grossmatt

### **Erläuterung zur Entwicklung Abschreibungen**

Die Abschreibungen werden nach der Nutzungsdauer für jede Anlagekategorie berechnet. Dies hat zur Folge, dass die Abschreibungen mit jeder Investition zunehmen werden, bis die erste Investition vollständig abgeschrieben ist. Als erstes werden die Abschreibungen des alten Verwaltungsvermögens nach HRM1 im Jahr 2028 mit jährlich CHF 226'000.00 wegfallen. Die Abschreibungen nehmen gegenüber dem Vorjahr um 36,88 % zu und betragen für das Jahr 2025 CHF 676'600.00 und sind gegenüber dem Budget 2024 um CHF 182'300.00 höher. Die Zunahme hängt mit dem Beginn der Abschreibung für den Bau des OSZ zusammen. Die Abschreibungen der neuen Projekte sind im Jahr 2025 bei den Schuliegenschaften mit 33 1/3 Jahren berechnet. Auf das Jahr 2026 sollen die Nutzungsdauern in der Gemeindeverordnung des Kantons Bern entsprechend angepasst werden.

### **Erläuterung zur Entwicklung des Finanzaufwandes**

Der Finanzaufwand nimmt gegenüber dem Vorjahr um 17,74 % ab und beträgt für das Jahr 2025 CHF 272'700.00 und ist gegenüber dem Budget 2024 um CHF 58'800.00 tiefer. Die Ansätze für die Verzinsung der Spezialfinanzierungen, der Fonds und des Finanzvermögens sind auf das Jahr 2024 dem Markt angepasst worden. Für die geplanten Investitionen müssen wir ein Darlehen aufnehmen. Wir rechnen mit Fremdkapitalzinsen von CHF 133'400.00. Der Liegenschaftsaufwand im Finanzvermögen ist um CHF 106'500.00 tiefer als im Vorjahr.

### **Erläuterung zur Entwicklung Einlagen in Fonds und Spezialfinanzierungen**

Die Einlagen nehmen gegenüber dem Vorjahr um CHF 1'200.00 ab und betragen für das Jahr 2025 CHF 295'700.00. Folgende Positionen beeinflussen die Veränderung: Ergebnis in der Feuerwehr sowie Einlagen in SF WE Wasser und Abwasser.

### **Erläuterung zur Entwicklung des Transferaufwandes**

Der Transferaufwand nimmt gegenüber dem Vorjahr um 8,47 % zu und beträgt für das Jahr 2025 CHF 6'373'000.00 und ist gegenüber dem Budget 2024 um CHF 497'500.00 höher. Die Zahlung in den Lastenausgleich Sozialhilfe nimmt um CHF 148'000.00 zu und der Beitrag an den Betrieb der Schule Zollbrück um CHF 222'000.00. Die beiden Lastenausgleichliche Ergänzungsleistung und neue Aufgabenteilung nehmen um CHF 76'000.00 zu, der Gemeindeanteil an den öffentlichen Verkehr nimmt um CHF 5'000.00 zu. Der Beitrag an die Feuerwehr Region Langnau und Zivilschutzorganisation Region Langnau nimmt um CHF 22'500.00 zu.

### **Erläuterung zur Entwicklung ausserordentlicher Aufwand**

Der ausserordentliche Aufwand ist mit CHF 33'500.00 gleich hoch wie im Vorjahr. Die Einlage in die Spezialfinanzierung Werterhalt für die Liegenschaften im Finanzvermögen beträgt 0,5 % des GVB-Wertes. Die Entnahme entspricht jeweils dem Saldo des Kontos 9630.3430 (Unterhalt und Reparaturen), soweit der Bestand ausreicht.

### **Erläuterung zur Entwicklung interne Verrechnung**

Die internen Verrechnungen nehmen gegenüber dem Vorjahr um 116,88 % zu und betragen für das Jahr 2025 CHF 83'500.00 und sind gegenüber dem Budget 2024 um CHF 45'500.00 höher. Es beinhaltet die kalkulatorischen Zinsen und Dienstleistungen bei den Liegenschaften im Finanzvermögen. Die Zunahme resultiert aus der Erhöhung des Zinssatzes.

### **Erläuterung zur Entwicklung Fiskalertrag (Steuerertrag)**

Der Fiskalertrag nimmt gegenüber dem Vorjahr um 2,86 % zu und beträgt für das Jahr 2025 CHF 5'027'600.00 und ist gegenüber dem Budget 2024 um CHF 138'800.00 höher und basiert auf einer Steueranlage von 1,74 Einheiten. Die Steuereinnahmen der natürlichen Personen wurden gemäss der Empfehlung der KPG Bern mit einem Zuwachs von 2 % und aufgrund der Hochrechnung der 2. Rate 2024 berechnet, ausmachend für das Jahr 2025 somit 4 Mio. Die Einkommenssteuern der natürlichen

Personen nehmen gegenüber dem Budget 2024 um CHF 100'000.00 zu und die Vermögensteuern um CHF 8'000.00.

Bei den juristischen Personen budgetieren wir Gewinnsteuern von netto CHF 150'000.00 inkl. Steueranteilen. Die Gewinnsteuern sind jeweils sehr unterschiedlich aufgrund der Jahresergebnisse der Firmen.

#### **Erläuterung zur Entwicklung der Entgelte**

Die Entgelte nehmen gegenüber dem Vorjahr um 2,10 % zu und betragen für das Jahr 2025 CHF 1'073'800.00 und sind gegenüber dem Budget 2024 um CHF 22'100.00 höher. Die Entgelte bestehen z.B. aus den Wasser-/Abwassergebühren und den Anschlussgebühren, Kehrrechtgebühren, Gebühren der Einwohnerkontrolle, Gebühren im Baubewilligungsverfahren, Rückerstattungen Dritter und dem Verkauf der GA-Abonnemente und SCL-Tigers Sitzplätze.

#### **Erläuterung zur Entwicklung des Finanzertrages**

Der Finanzertrag nimmt gegenüber dem Vorjahr um 7,05 % zu und beträgt für das Jahr 2025 CHF 379'800.00 und ist gegenüber dem Budget 2024 um CHF 25'800.00 höher. Es wird mit einem vollen Mietzinsertrag im Gemeindehaus, im Niederbach und Gutjahrstock gerechnet. Aufgrund der Anpassung der internen Zinssätze rechnen wir im Bereich Feuerwehr und Abwasser mit höheren verrechneten Zinseinnahmen.

#### **Erläuterung zur Entwicklung der Entnahmen aus Fonds und Spezialfinanzierungen**

Die Entnahmen aus Fonds und Spezialfinanzierungen nehmen gegenüber dem Vorjahr um 9,75 % zu und betragen für das Jahr 2025 CHF 305'000.00 und sind gegenüber dem Budget 2024 um CHF 27'100.00 höher. In der Feuerwehr rechnen wir mit einer Entnahme von CHF 9'000.00, im Bereich Abwasser haben wir eine höhere Entnahme von CHF 64'400.00 infolge höherer Unterhaltskosten, welche aus dem Werterhalt entnommen werden können. Im Wasser ist die Entnahme um CHF 46'300.00 tiefer aufgrund tieferer Unterhaltskosten und Abschreibungen.

#### **Erläuterung zur Entwicklung des Transferertrages**

Der Transferertrag nimmt gegenüber dem Vorjahr um 3,45 % zu und beträgt für das Jahr 2025 CHF 3'165'200.00 und ist gegenüber dem Budget 2024 um CHF 105'700.00 höher. Die Planwerte des Finanz- und Lastenausgleichs sind auf die kantonale Finanzplanungshilfe (Stand August 2024) abgestimmt. Gegenüber dem Vorjahr nimmt der Finanz- und Lastenausgleich um CHF 28'500.00 zu. Ebenfalls im Transferertrag enthalten sind die Schülerbeiträge des Kantons von CHF 718'000.00, Subventionen für die Sanierung der Schiessanlage Grossmatt von CHF 545'000.00 sowie Beiträge von CHF 50'000.00 von privaten Haushalten für ARA-Anschlüsse infolge GEP-Check.

#### **Erläuterung zur Entwicklung des ausserordentlichen Ertrags**

Der ausserordentliche Ertrag nimmt gegenüber dem Vorjahr um 1,98 % zu und beträgt für das Jahr 2025 CHF 139'400.00 und ist gegenüber dem Budget 2024 um CHF 2'700.00 höher. Im Jahr 2025 erfolgt die letzte Entnahme aus der Neubewertungsreserve zugunsten der Erfolgsrechnung von CHF 102'000.00.

#### **Finanzplanergebnisse allgemeiner Haushalt 2025-2029**

	2025	2026	2027	2028	2029
<b>Ergebnis</b>	-937'000	-1'154'344	1'351'271	1'140'726	1'209'456
<b>Abschreibungen</b>	647'872	685'840	803'844	584'551	651'213
<b>Cash flow</b>	-404'028	-482'819	-563'146	-573'329	-576'862
<b>Eigenkapital</b>	4'333'860	3'179'516	1'828'245	687'519	-521'937

#### **Investitionsplanung 2025 – 2029**

	2025	2026	2027	2028	2029
<b>Strassenbau</b>	345'000	669'000	450'000	160'000	
<b>Liegenschaftenvv</b>	2'792'000	2'375'000	2'100'000	1'100'000	1'100'000

<b>Friedhof</b>	146'000	146'000			
<b>Wasser/Abwasser</b>	881'000	1'012'000	631'000	593'000	710'000

### Finanzplannergebnisse SF Wasser 2025-2029

	2025	2026	2027	2028	2029
<b>Ergebnis</b>	-9'300	-22'992	-27'281	-31'826	-38'566
<b>Eigenkapital</b>	476'303	453'311	426'030	394'204	355'638

### Finanzplannergebnisse SF Abwasser 2025-2029

	2025	2026	2027	2028	2029
<b>Ergebnis</b>	67'400	-5'908	-13'687	-18'448	-19'761
<b>Eigenkapital</b>	927'033	921'125	907'438	888'990	869'229

### Finanzplannergebnisse SF Abfall 2025-2029

	2025	2026	2027	2028	2029
<b>Ergebnis</b>	-211'400	-57'539	-61'045	-64'636	-68'316
<b>Eigenkapital</b>	-29'225	-86'764	-147'809	-212'445	-280'761

### Erläuterungen zum Finanzplan

Als Basis für die Prognosen dienen die Zahlen des Budgets 2025. Die verwendeten Zuwachsraten, Teuerungs- und Entwicklungsfaktoren basieren im Wesentlichen auf den Empfehlungen der Kantonalen Planungsgruppe. Für die ganze Planperiode wurde mit einem Steuersatz von 1.74 Einheiten gerechnet. Im vorliegenden Finanzplan sind die Investitionen zu 100 % erfasst.

### Fazit

Die Abschreibungen steigen bis ins Jahr 2027 auf CHF 803'844.00 an. Ab dem Jahr 2028 reduzieren sich diese dann infolge Wegfall der Abschrei-

bungen für das bestehende Verwaltungsvermögen. Im Jahr 2029 betragen diese voraussichtlich CHF 651'213.00. Mit den geplanten Investitionen fallen wir ohne eine Erhöhung der Einnahmen, Verschiebung von Investitionen oder Streichung von Investitionen Ende 2029 in einen Bilanzfehltrag. Bei der Spezialfinanzierung Abfall ist eine Erhöhung der Gebühren auf das Jahr 2026 zu prüfen, wenn die Sanierung der Schiessanlage Grossmatt im Jahr 2025 ausgeführt werden kann. Bei den Spezialfinanzierungen Wasser und Abwasser sind aktuell keine Massnahmen notwendig.

### Antrag des Gemeinderates

1. Genehmigung der Steueranlage für die Gemeindesteuern von 1,74 Einheiten des kantonalen Einheitsansatzes für die natürlichen Personen.
2. Genehmigung der Steueranlage für die Gemeindesteuern von 1,74 Einheiten des kantonalen Einheitsansatzes für die juristischen Personen.
3. Genehmigung Steueranlage für die Liegenschaftssteuern von 1,0 ‰ des amtlichen Wertes.
4. Genehmigung Feuerwehrdienstersatzabgabe von 6,5 % der Kantonssteuer.
5. Genehmigung Budget 2025 bestehend aus:

	Aufwand	Ertrag
Gesamthaushalt	CHF 11'256'100.00	10'165'800.00
<b>Aufwandüberschuss</b>	<b>CHF</b>	<b>1'090'300.00</b>
Allgemeiner Haushalt	CHF 9'443'500.00	8'506'500.00
<b>Aufwandüberschuss</b>	<b>CHF</b>	<b>937'000.00</b>
SF Wasserversorgung	CHF 237'300.00	228'000.00
<b>Aufwandsüberschuss</b>	<b>CHF</b>	<b>9'300.00</b>
SF Abwasserentsorgung	CHF 622'400.00	689'800.00
<b>Ertragsüberschuss</b>	<b>CHF</b>	<b>67'400.00</b>
SF Abfall	CHF 952'900.00	741'500.00
<b>Aufwandüberschuss</b>	<b>CHF</b>	<b>211'400.00</b>

6. Der Finanzplan 2025 – 2029 wird zur Kenntnis genommen.

## Traktandum 2

### Verpflichtungskredit PWI Riedberg

Anlässlich einer Wegebegehung im März 2021 wurden die Güterwege Riedberg und Aulennest-Ober-Farm besichtigt. Die Strassen weisen einen schlechten Allgemeinzustand auf. Es sind viele Belagsschäden vorhanden und der Asphalt ist ausgemagert. Es wurde vereinbart, dass mit der Abteulung Strukturverbesserung und Produktion des Kantons Bern geklärt werden soll, ob eventuell ein PWI realisiert werden kann. Im Sommer 2021 hat daher ein Augenschein mit den beteiligten Stellen stattgefunden und der Kanton würde ein PWI bei den besichtigten Güterwegen unterstützen.

Die Vergabe der Ingenieurleistung erfolgte durch den Gemeinderat am 16. Mai 2022 an die c+s ingenieure ag, Hasle b. Burgdorf.

In einem nächsten Schritt wurden alle Entwässerungen anhand von Kamerafernsehaufnahmen aufgenommen und ausgewertet.

Die Sanierung beinhaltet die Belagsoberfläche von 2'310 m inkl. Entwässerungen. Die Belagsoberfläche des bestehenden 3.5 m breiten Güterweges Riedberg weist Kornausrüche, Risse sowie leichte Spurrinnen auf. Auf der gesamten Fläche wird daher ein Asphaltüberzug AC 11N 3.5 cm erstellt und Risse vorgängig vergossen. Die bestehende Strassenentwässerung wurde vorgängig gespült und wird lokal saniert.



Die Ausführung ist im Jahr 2025 vorgesehen. Die Bauarbeiten sind ferner bereits - unter Vorbehalt der Genehmigung des Verpflichtungskredites - vergeben worden.

### Verpflichtungskredit

Die Kostenberechnung für das Ausführungsprojekt stellt sich wie folgt zusammen:

Baumeisterarbeiten gem. Leistungsverzeichnis	CHF 260'000.00
Ingenieurarbeiten gem. Offerte	CHF 12'500.00
Kanalreinigung inkl. Zustandserfassung	
gem. Offerte IST Kanal Service AG (abgerechnet)	CHF 2'550.00
Verschiedenes, Unvorhergesehenes	<u>CHF 32'000.00</u>
Total Kosten (exkl. MwSt)	CHF 308'000.00
MwSt (inkl. Rundung)	<u>CHF 25'000.00</u>
<b>Total Verpflichtungskredit inkl. MwSt</b>	<b>CHF 333'000.00</b>



## Folgekosten ab Fertigstellung

Investitionsplanung	in CHF	Jährlich in CHF
PWI Riedberg	333'000.00	
Abschreibungen (40 Jahre)	Linear 2.50 %	8'325.00
Zinsen ½ auf Kapitaleinsatz	2.00 %	3'330.00
Betriebskosten	Keine neuen Kosten	0
<b>Total Folgekosten</b>		<b>11'655.00</b>

## Auswirkungen auf das Haushaltsgleichgewicht

Vergleich: Ein Steueranlagezehntel entspricht 2023 in unserer Gemeinde rund CHF 260'000.00. Aufgrund der hohen Investitionen im 2025 muss ein Teil mit Fremdkapital finanziert werden. Ebenfalls können nicht alle geplanten Investitionen ohne eine zukünftige Erhöhung der Einnahmen ausgeführt werden. Die periodische Wiederinstandstellung (PWI) Riedberg ist im Finanzplan 2025 – 2029 vom Oktober 2024 enthalten. Die Abschreibungen erfolgen über 40 Jahre.

## Antrag des Gemeinderates

Der Einwohnergemeindeversammlung wird beantragt, einen Verpflichtungskredit von CHF 333'000.00 inkl. MwSt. zu Lasten des Kontos 6150.5010.17 (Anlagekategorie Tiefbauten/Strassen mit einer Nutzungsdauer von 40 Jahren) zu genehmigen.

## Traktandum 3

### Verpflichtungskredit PWI Aulennest-Ober Farn

Anlässlich einer Wegebegehung im März 2021 wurden die Güterwege Riedberg und Aulennest-Ober Farn besichtigt. Die Strassen weisen einen schlechten Allgemeinzustand auf. Es sind viele Belagsschäden vorhanden. Es wurde vereinbart, dass mit der Abteilung Strukturverbesserung und Produktion des Kantons Bern geklärt werden soll, ob eventuell ein

PWI realisiert werden kann. Im Sommer 2021 hat daher ein Augenschein mit den beteiligten Stellen stattgefunden und der Kanton würde ein PWI bei den besichtigten Güterwegen unterstützen.

Die Vergabe der Ingenieurleistung erfolgte durch den Gemeinderat am 16. Mai 2022 an die c+s ingenieure ag, Hasle b. Burgdorf.

In einem nächsten Schritt wurden alle Entwässerungen anhand von Kamerafernhaufnahmen aufgenommen und ausgewertet. Im Bereich des Feuerweihers im Aulennest sind die Leitungen sehr stark verkalkt. Diese werden auf rund 175 Meter ersetzt.

Die Sanierung beinhaltet die Belagsoberfläche von 2'155 m inkl. Entwässerungen. Die Belagsoberfläche des bestehenden 3.5 Meter breiten Güterweges Aulennest-Ober Farn weist Kornausbrüche, Risse sowie leichte Spurrinnen auf. Der Strassenbereich von Oeschen bis Ober Farn ist in einem etwas besseren Zustand und wird daher mit einer Oberflächenbehandlung saniert. Der Bereich von Oeschenbrüggli bis Aulennest wird mit einem Asphaltüberzug AC 11N 3.5 cm saniert. Die bestehende Strassenentwässerung wurde vorgängig gespült und wird lokal saniert.



Die Ausführung ist im Jahr 2026 vorgesehen. Die Bauarbeiten sind ferner bereits - unter Vorbehalt der Genehmigung des Verpflichtungskreditbeschlusses - vergeben worden.

### Verpflichtungskredit

Die Kostenberechnung für das Ausführungsprojekt stellt sich wie folgt zusammen:

Baumeisterarbeiten gem. Leistungsverzeichnis	CHF	250'000.00
Ingenieurarbeiten gem. Offerte	CHF	12'500.00
Kanalreinigung inkl. Zustandserfassung		
gem. Offerte IST Kanal Service AG (abgerechnet)	CHF	12'980.00
Verschiedenes, Unvorhergesehenes	CHF	<u>33'000.00</u>
Total Kosten (exkl. MwSt)	CHF	309'000.00
MwSt (inkl. Rundung)	CHF	<u>25'000.00</u>

### Total Verpflichtungskredit inkl. MwSt

**CHF 334'000.00**

### Folgekosten ab Fertigstellung

Investitionsplanung	in CHF	Jährlich in CHF
PWI Aulennest-Ober Farn	334'000.00	
Abschreibungen (40 Jahre)	Linear 2.50 %	8'350.00
Zinsen ½ auf Kapitaleinsatz	2.00 %	3'340.00
Betriebskosten	Keine neuen Kosten	0.00
<b>Total Folgekosten</b>		<b>11'690.00</b>

### Auswirkungen auf das Haushaltsgleichgewicht

Vergleich: Ein Steueranlagezehntel entspricht 2023 in unserer Gemeinde rund CHF 260'000.00. Aufgrund der hohen Investitionen im 2025 muss ein Teil mit Fremdkapital finanziert werden. Ebenfalls können nicht alle geplanten Investitionen ohne eine zukünftige Erhöhung der Einnahmen

ausgeführt werden. Die periodische Wiederinstandstellungen (PWI) Aulennest-Ober Farn ist im Finanzplan 2025 – 2029 vom Oktober 2024 enthalten. Die Abschreibungen erfolgen über 40 Jahre.

### Antrag des Gemeinderates

Der Einwohnergemeindeversammlung wird beantragt, einen Verpflichtungskredit von CHF 334'000.00 inkl. MwSt. zu Lasten des Kontos 6150.5010.17 (Anlagekategorie Tiefbauten/Strassen mit einer Nutzungsdauer von 40 Jahren) zu genehmigen.

## Traktandum 4

### Bürgerschaft Wärmeverbund Zollbrück AG

Anlässlich der Sitzung vom 7. Dezember 2020 hat der Gemeinderat das Gesuch um eine erste Bürgerschaft der Wärmeverbund Zollbrück AG behandelt und in diesem Zusammenhang eine Bürgerschaft bis zu einem Höchstbetrag von CHF 150'000.00 gesprochen. Zudem wurde anlässlich der Sitzung vom 20. Februar 2023 eine zweite Bürgerschaft behandelt und eine weitere Bürgerschaft bis zu einem Höchstbetrag von CHF 150'000.00 bewilligt.

Aufgrund der vorliegenden Beschlüsse wurden dem Gemeinderat durch die Wärmeverbund Zollbrück AG die Bürgschaften zur Unterschrift vorgelegt und es wurde eine erste Bürgerschaft von CHF 140'000.00 und eine zweite Bürgerschaft von CHF 100'000.00 abgeschlossen.

Mit Schreiben vom 9. September 2024 ersucht die Wärmeverbund Zollbrück AG nun von der Gemeinde Rüderswil eine dritte Bürgerschaft in der Höhe von CHF 350'000.00. Derselbe Betrag wurde durch die Wärmeverbund Zollbrück AG ebenfalls der Gemeinde Lauperswil als Bürgerschaft beantragt. Die dritte Bürgerschaft ist wie folgt unterteilt:

<b>Etappe</b>	<b>Betrag Bürgerschaft</b>	<b>Beschrieb</b>
3. Etappe	CHF 100'000.00	Harzer, Aulengasse, Zollbrück Dorf, Seilergasse, einzelne Objekte Knubelacker
4. Etappe	CHF 200'000.00	Längmattstrasse, Schachenweg, Sternen
5. Etappe	CHF 50'000.00	Langnaustrasse 105, Schulhaus Mungnau
<b>Total</b>	<b>CHF 350'000.00</b>	

Die Kreditrahmen sind mit dem Bau der ersten beiden Etappen ausgeschöpft. Für die weiteren Etappen ist die Finanzierung über einen NRP-Kredit geplant. Anders als bei den Bankdarlehen ist dieser Kredit zinslos. Der Antrag dafür ist gestellt. Auch für einen NRP-Kredit ist eine Bürgerschaft Voraussetzung. Die Etappen 3, 4 und 5 sollen mithilfe des NRP-Kredits finanziert werden.

Zur Bestimmung des finanzkompetenten Organs müssen die bisherigen Bürgschaften und die neue Bürgerschaft zusammengerechnet werden. Insgesamt würde die Gemeinde Rüderswil somit Bürgschaften von total CHF 590'000.00 des Wärmeverbundes Zollbrück AG übernehmen. Zuständig für die neue Bürgerschaft in der Höhe von CHF 350'000.00 ist somit gemäss Art. 24 der Gemeindeverfassung die Gemeindeversammlung.

**Gemeindeverfassung Art. 24 1** Der Gemeinderat beschliesst

- a) über neue, einmalige Ausgaben bis CHF 150'000.00 abschliessend
- b) über neue, einmalige Ausgaben über CHF 150'000.00 bis CHF 300'000.00 unter Referendumsvorbehalt
- c) über neue, einmalige Ausgaben über CHF 300'000.00 bis CHF 1'000'000.00 zuhanden der Gemeindeversammlung und
- d) über neue, einmalige Ausgaben über CHF 1'000'000.00 zuhanden der Urnengemeinde.

Die Haftung soll sich wie bei den beiden anderen Bürgschaften mit den erfolgten Rückzahlungen des Darlehens verringern und die Bürgschaftsverpflichtung dauert bis zum Zeitpunkt der vollständigen Rückzahlung des gewährten Darlehens.

**Antrag des Gemeinderates**

Der Einwohnergemeindeversammlung wird beantragt, die Übernahme einer dritten Bürgerschaft mit einem Höchstbetrag von CHF 350'000.00 zu genehmigen.

**Traktandum 5**

**Orientierungen des Gemeinderates**

Der aktuelle Stand von folgenden Projekten wird direkt an der Einwohnergemeindeversammlung orientiert:

- Wärmeverbund Zollbrück
- Revision Gefahrenkarte und Erstellung Schutzbautenkataster
- Wasserversorgung Grossmatt- Unterblindenbach
- Kanalisation Strickgraben
- Teilersatz Leitungsnetz Schachenstrasse
- Sanierung Schulhaus Than
- Umzug Kindergarten Rüderswil
- Umbau + Erweiterung Oberstufenzentrum Zollbrück

**Traktandum 6**

**Verschiedenes**

## Mitteilungen des Gemeinderates

### Ehrungsanlass

Der Ehrungsanlass findet am am Freitag, 2. Mai 2025, 19.30 Uhr, Sekundarschule Zollbrück, statt. Ortsansässige Personen, Vereine und Institutionen mit besonderen Leistungen in den Bereichen Sport, Kultur, Sozialem und Beruf werden geehrt.

Kennen Sie jemanden, der eine besondere Leistung erbracht hat? Melden Sie die entsprechenden Personen oder Mannschaften bis am Montag, 31. März 2025, bei den Gemeindeverwaltungen Lauperswil oder Rüderswil.

Richtlinien und Meldeformulare finden Sie auf [www.ruederswil.ch](http://www.ruederswil.ch) oder können direkt bei den Gemeindeverwaltungen verlangt werden.

## Mitteilungen der Bauverwaltung

### Erteilung Baubewilligungen

Im Zeitraum vom 22. April 2024 bis 31. Oktober 2024 sind folgende Baubewilligungen erteilt worden:

### Gesuchsteller; Standort; Bauvorhaben

- Schmid Simon; Ranflühmattenweg 30, 3439 Ranflüh; Projektänderung: Abbruch und Wiederaufbau Liegenschaft Nr. 30.
- Einwohnergemeinde Rüderswil; Rüderswilschachen, 3436 Zollbrück; Erstellung Wasserleitung.
- Wärmeverbund Zollbrück AG; Dorfstrasse, Harzer, Aulengasse, Seilergasse, 3436 Zollbrück; Erstellung Fernleitungsnetz.
- Müller Silvia, Müller Anja, Hujer Martin; Hinter Aeschli 62, 3433 Schwanden i.E.; Sanierung Wohnhaus.

- Einwohnergemeinde Rüderswil; Strickgraben, Marlenberg, Fellbach, Farn, 3436 Zollbrück; Neubau Schmutzabwasserleitung.
- Gerber Beat und Barbara; Ober Lehn 573d, 3436 Zollbrück; Anbau Lagerschopf.
- Windhager Zentralheizung Schweiz AG; Knubelacker 36, 3436 Zollbrück; Ersatz Ölheizung durch eine Wärmepumpe.
- Schüpbach Miska; Mützlenberg 151, 3437 Rüderswil; Umbau Wohnhaus.
- Werner Christoph und Leuenberger Annette; Oberbach 110a, 3433 Schwanden i.E; Nachträgliches Baugesuch; Umbau Wohnung.
- Wüthrich Peter und Therese; Harzer 15, 3436 Zollbrück; Anbau von neuem EFH an best. Liegenschaft.
- Stalder Bernhard; Gümpel 3, 3433 Schwanden i.E; Sanierung Gebäude, Einbau Wohnung, Neubau Autounterstand.
- Brunner Hans; Dorfstrasse 230, 3433 Schwanden i.E; Ersatz Ölheizung durch Wärmepumpe.
- Egli Adrian, Markus und Beat; Knubelacker 38, 3436 Zollbrück; Ersatz Heizung durch Wärmepumpe.
- Habegger Marco; Aulengasse 26, 3436 Zollbrück; Ersatz Ölheizung durch Wärmepumpe.
- Wittwer Ueli; Dorfstrasse 176, 3437 Rüderswil; Einbau Mutterkuhstall, Neubau Pferdestall.

## Mitteilungen der Gemeindeverwaltung

### Personelles

**Ivona Niffenegger** aus Lauperswil hat im Juli 2024 die Ausbildung zur Kauffrau EFZ erfolgreich abgeschlossen.

**Boas Pfister** aus Rüderswil hat im August 2024 seine Lehre zum Kaufmann EFZ gestartet.

**Sarah Aeschlimann**, Rüderswil hat ihr Ausbildungsverhältnis im August 2024 beendet.

**Nina Nyffenegger** aus Heimisbach wird im August 2025 ihre Ausbildung zur Kauffrau EFZ antreten.

### Öffnungszeiten Gemeindeverwaltung über die Festtage

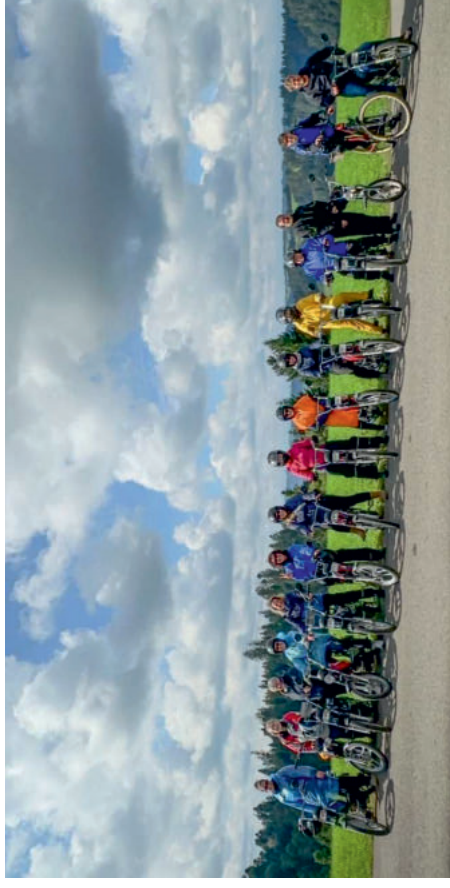
Dienstag, 24. Dezember 2024	<b>08.00 – 12.00 Uhr geöffnet</b>
Mittwoch, 25. Dezember 2024	<b>ganzer Tag geschlossen</b>
Donnerstag, 26. Dezember 2024	<b>ganzer Tag geschlossen</b>
Freitag, 27. Dezember 2024	<b>ganzer Tag geschlossen</b>
Dienstag, 31. Dezember 2024	<b>08.00 – 12.00 Uhr geöffnet</b>
Mittwoch, 1. Januar 2025	<b>ganzer Tag geschlossen</b>
Donnerstag, 2. Januar 2025	<b>ganzer Tag geschlossen</b>
Freitag, 3. Januar 2025	<b>ganzer Tag geschlossen</b>

An den restlichen Tagen bedienen wir Sie gerne zu den normalen Öffnungszeiten.

### Personalausflug vom 13. September 2024

Für den diesjährigen Personalausflug entschieden wir uns für eine Töffli-tour. Gestartet hat diese um 13.00 Uhr in Zollbrück. Um 13.30 Uhr sind wir also mit unseren gemieteten Töffli losgefahren. Die Route führte uns durch unsere und die umliegenden Gemeinden, wo wir trotz schlechter Wetterprognose bei schönem Wetter über Berg und Tal tuckern konnten. In Lützelflüh haben wir während eines Boxenstopps mit Snacks und Getränken bei schöner Aussicht unsere «Tanks» nachgefüllt. Anschließend sind wir trotz ein wenig Regen weitergefahren. Schon bald ging unsere Tour leider dem Ende zu und wir haben unsere Töffli abgegeben.

Um 18.00 Uhr haben wir uns zusammen in einem Restaurant getroffen und dort gemeinsam zu Abend gegessen. Wir hatten während dieser Tour eine sehr schöne Zeit und richtig den «Plousch» an den Töffli. Wir durften zusammen einen lustigen Tag geniessen, der uns noch lange in Erinnerung bleiben wird.



Boas Pfister, Lernender 1. Lehrjahr

### Gastgewerbliche Einzelbewilligung

Im Frühjahr 2024 hat die Gemeinde Rüderswil als Pilotgemeinde das digitale Gesuchsverfahren eingeführt. Konkret heisst dies für die Bevölkerung, dass die gastgewerbliche Einzelbewilligung neu auch via BE-Login als digitales Gesuchsformular eingereicht werden kann. Das entscheidende Gesuch finden Sie auf der Homepage des Regierungsstatthalteramts unter Themen → Gastgewerbe → Gastgewerbliche Einzelbewilligung.

Gastgewerbliche Einzelbewilligungen sind in der Regel so rasch als möglich (spätestens 20 Tage vor dem Anlass) einzureichen. Anlässe mit über

500 Personen müssen spätestens 60 Tage und Anlässe im Wald spätestens 90 Tage vor dem geplanten Anlass bei der Standortgemeinde eingereicht werden. Bei verspäteter Eingabe besteht kein Anspruch auf eine rechtzeitige Bewilligungserteilung.

## Mitteilung der AHV-Zweigstelle

### Anspruch auf Ergänzungsleistung

Die Ergänzungsleistungen zur AHV und IV helfen dort, wo die Renten und das Einkommen die minimalen Lebenskosten nicht decken. Zusammen mit der AHV und IV gehören die Ergänzungsleistungen (EL) zum sozialen Fundament unseres Staates.

Die Berechnung der EL ist eine Bedarfsabklärung. Die anerkannten Ausgaben werden den anerkannten Einnahmen gegenübergestellt. Bei einem Ausgabenüberschuss wird die Differenz durch die EL abgedeckt.

Ergänzungsleistungen bestehen aus zwei Kategorien:

- jährliche Leistungen, die monatlich ausbezahlt werden und
- Vergütung von Krankheits- und Behinderungskosten

Sie können Ergänzungsleistungen beantragen, sofern:

- Ihr Vermögen nicht mehr als CHF 100'000 Franken (alleinstehende Person) bzw. CHF 200'000 Franken (Ehepaar) beträgt und wenn Sie: Anspruch auf eine Rente der AHV oder der IV haben, nach Vollendung des 18. Altersjahres eine Hilflosenentschädigung der IV erhalten oder während mindestens sechs Monaten ein Taggeld der IV erhalten
- In der Schweiz Wohnsitz und tatsächlichen Aufenthalt haben und
- Bürgerin oder Bürger der Schweiz oder eines EU-Mitgliedstaates sind oder

- Als Ausländerin oder Ausländer seit mindestens zehn Jahren ununterbrochen in der Schweiz leben. Für Flüchtlinge oder Staatenlose beträgt diese Frist fünf Jahre.

Nach dem Tod einer EL-Bezügerin oder eines EL-Bezügers müssen die Erben die in den letzten zehn Jahren bezogenen EL zurückerstatten. Allerdings ist die Rückerstattung nur auf dem Nachlass geschuldet, der den Betrag von CHF 40'000 Franken übersteigt. Bei Ehepaaren entsteht die Rückerstattungspflicht der Erben erst beim Tod des zweiten Ehegatten.

Für weitere Angaben oder für Abklärungen zu einer EL-Anmeldung melden Sie sich bitte bei der AHV-Zweigstelle Rüderswil, Tel. 034 496 20 21, oder lesen Sie nach unter:

<https://www.akbern.ch/private/ahviv-ergaenzungsleistungen/monatliche-ergaenzungsleistungen/>

## Mitteilungen Gemeindeverband Schule Zollbrück

### Ferienordnung Schuljahr 2023/2024

- Winterferien: 21. Dezember 2024 – 5. Januar 2025
- Sportwoche: 22. Februar – 2. März 2025
- Frühlingsferien: 5. April – 21. April 2025
- Brücke Auffahrt: 29. Mai – 1. Juni 2025
- Sommerferien: 5. Juli – 10. August 2025

### Zusätzliche Ferien Kindergärten

- Frühlingsferien: 29. März – 4. April 2025

## Mitteilungen von Kommissionen

### Umweltkommission

#### Asiatische Hornisse erkennen und melden

Vor zwanzig Jahren wurde die invasive gebietsfremde Asiatische Hornisse nach Südwestfrankreich eingeschleppt und breitet sich seither erfolgreich über weite Teile Europas aus. Sie ist eine Gefahr für Bienen, Wildbienen und weitere Insekten, sowie für Wein- und Fruchtkulturen. Letztes Jahr wurde sie nun im Kanton Bern gesichtet und erste Nester konnten zerstört werden.

Um die Vertreibung dieser gebietsfremden Art zu verlangsamen, ist der Kanton Bern auf die breite Unterstützung der Bevölkerung angewiesen. Die Königinnen bauen im Frühling kleine Vornester an einer geschützten Stelle in Bodennähe oder bis zu 3 Meter über dem Boden. Im Verlauf des Jahres wird meist ein Hauptnest in einem hohen Baum oder an Gebäuden gebaut und das Volk zieht samt Königin um.

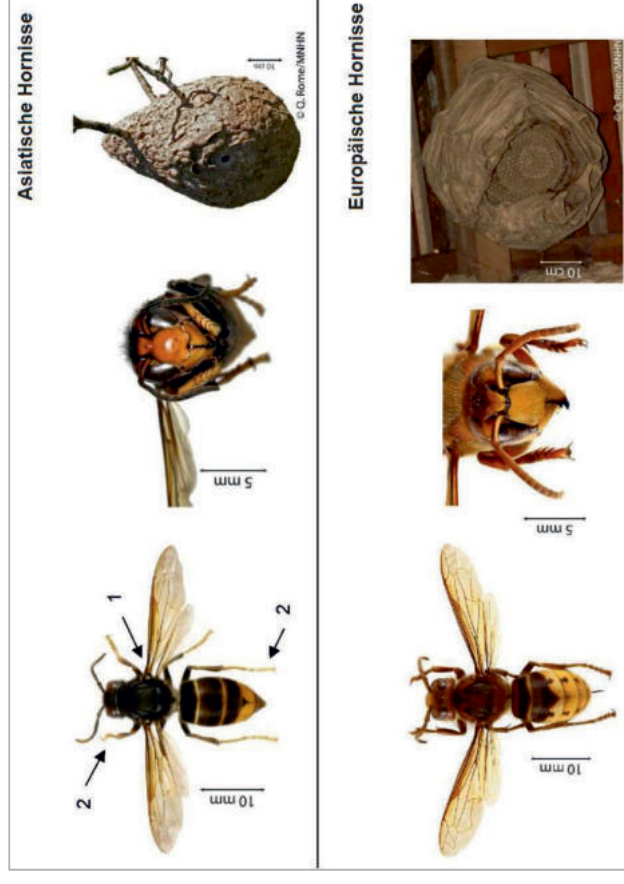
Daher bitten die Behörden von April bis Anfangs Juli vor allem um Beobachtungen von Hecken, Unterständen, Vordächern und ähnlichen geschützten Stellen. Dort könnte sich ein Vornest befinden.

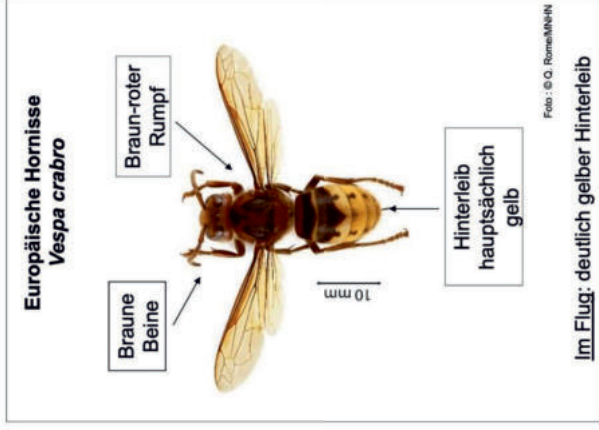
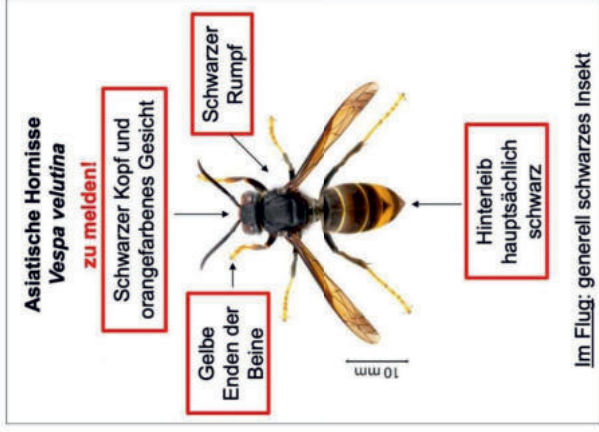
#### Was ist zu tun?

- **Beobachten Sie Ihre Umgebung** wie Bäume, Blumen, Büsche, Wälder, Vordächer, Unterstände und suchen Sie nach Jungköniginnen.
- Ermutigen Sie andere zum Beobachten. Dies zum Beispiel auf dem Weg zur Schule oder zur Arbeit, vom Garten oder Balkon aus, bei Spaziergängen etc.

- **Fotografieren oder filmen Sie** verdächtige Insekten und Nester. Ein Insekt sollte auf dem Bildmaterial gut sichtbar sein. Gehen Sie dabei vorsichtig vor.
- **Melden Sie** jede Beobachtung an die Meldestelle für verdächtige Insekten und Nester unter [www.asiatischehornisse.ch](http://www.asiatischehornisse.ch).

Besten Dank für Ihre Mithilfe.





## Wasserhärte und Qualität

Die Wasserversorgungen weisen folgende Werte auf:

### Wasserversorgung Zollbrück

(Stand November 2023)

Gesamthärte:	Reservoir: Äbnit:	Pumpstation Neumühle:
30°fH (mittelhartes Wasser)	30°fH (mittelhartes Wasser)	24°fH (mittelhartes Wasser)
Nitratgehalt:	12 mg/l (Toleranzwert Schweiz: 40 mg/l)	8 mg/l (Nitrat)
Herkunft des Wassers:	Quellwasser Grundwasser	
Behandlung des Wassers:	mittels Ultraviolettanlage desinfiziert	
Kontaktstelle:	Hans Hiltbrunner, Tel. 079 509 00 21	
Bakteriologische Qualität:	Einwandfrei (Reservoir Äbnit + Pumpstation Neumühle)	

### Wasserversorgung Rüderswil

(Stand Mai 2024)

Gesamthärte:	Reservoir Rüderswil:
23.3°fH (ziemlich hartes Wasser)	23.3°fH (ziemlich hartes Wasser)
Nitratgehalt:	6.0 mg/l (Toleranzwert Schweiz: 40 mg/l)
Herkunft des Wassers:	Quellwasser
Behandlung des Wassers:	mittels Ultraviolettanlage desinfiziert
Kontaktstelle:	Martin Schifferli, Tel. 079 405 04 65
Bakteriologische Qualität:	Einwandfrei

(Stand Mai 2024)

Gesamthärte:	Reservoir Schwanden:
25.3°fH (ziemlich hartes Wasser)	25.3°fH (ziemlich hartes Wasser)
Nitratgehalt:	5.5 mg/l (Toleranzwert Schweiz: 40 mg/l)
Herkunft des Wassers:	Quellwasser
Behandlung des Wassers:	mittels Ultraviolettanlage desinfiziert
Kontaktstelle:	Martin Schifferli, Tel. 079 405 04 65
Bakteriologische Qualität:	Einwandfrei

### Wasserversorgung Arni, Landiswil und Lauperswil (WALL)

(Stand April 2024)

Gesamthärte:	23°fH (mittel hartes Wasser)
Nitratgehalt:	0.05 mg/l (Toleranzwert Schweiz: 40 mg/l)
Herkunft des Wassers:	Quellwasser
Behandlung des Wassers:	unbehandelt
Kontaktstelle:	Stefan Baumann, Tel. 079 245 70 77

### Wasserversorgung Brandis AG (Ranflüh)

(Stand Mai 2024)

Gesamthärte:	26.1°fH (ziemlich hartes Wasser)
Nitratgehalt:	12.3 mg/l (Toleranzwert Schweiz: 40 mg/l)
Herkunft des Wassers:	Grundwasser (Pumpwerk Schlossberg, Rüegsauachachen)
Behandlung des Wassers:	unbehandelt
Kontaktstelle:	Wasserversorgung Brandis AG, Brunnenmeister B. Beer, Tel. 034 461 50 50

### Private Wasserversorgungen

Es wird darauf hingewiesen, dass die Besitzer von Privatversorgungen all-fällige Wasserbezüger ebenfalls jährlich mindestens einmal über die Qualität des Trinkwassers informieren müssen.



## Bürgerbus Fahrplanänderungen für 2025

Infolge Optimierung wurden beim Fahrplan 2025 (gültig ab 15. Dezember 2024) des Bürgerbusses diverse kleine Änderungen vorgenommen. Diese beschränken sich auf bestehende Kurse und sind nicht wesentlich (Optimierung der Wartezeiten, der Anschlüsse usw.). Der neue Fahrplan kann auf der Homepage der Gemeindeverwaltung Rüderswil [www.ruederswil.ch](http://www.ruederswil.ch) im Online Schalter angeschaut und heruntergeladen werden.

## Allgemeine Informationen



KIRCHGEMEINDE  
RÜDERSWIL

**28. November 2024, 10.00 Uhr**  
Trauercafé in der Pfrundscheune Rüderswil

**30. November 2024, 14.00 Uhr bis 17.00 Uhr**  
Adventsbasteln in der Pfrundscheune Rüderswil

**6. Dezember 2024, 13.30 Uhr**  
Seniorenweihnachten im Rest. zur Brücke (Pintli), Zollbrück

**8. Dezember 2024, 16.00 Uhr**  
Adventskonzert in der Kirche Rüderswil - Daniela E. Wyss, Orgel / Anna Martens Künzi, Gesang

**14. Dezember 2024, 10.00 Uhr**  
Fiire mit de Chliine in der Kirche Rüderswil

**15. Dezember 2024, 17.00 Uhr**  
Adventsbesinnung in der Kirche Rüderswil mit dem Chor «musiclight»

**1. Januar 2025, 17.00 Uhr**

Musik und Wort zum neuen Jahr – Volkstümliche Abendstimmung in der Kirche Rüderswil

**6. Januar 2025, 16.30 Uhr bis ca. 20.00 Uhr**  
Sternsingen Region Zollbrück

**2. Februar 2025, 17.00 Uhr**  
Konzert Ensemble7 in der Kirche Rüderswil

## Vorankündigung 17. / 18. Mai 2025

Am Wochenende vom 17./18. Mai 2025 feiert die Kirchgemeinde Rüderswil ihr **750-Jahr-Jubiläum**. In und rund um die Kirche und die Pfrundscheune wird ein attraktives Festprogramm mit Spiel und Spass für die Jungen und einem Unterhaltungsprogramm für die Erwachsenen über die Bühne gehen.

## Offener Mittagstisch in der Pfrundscheune Rüderswil

Jung und Alt, Alleinstehende, Kinder, Familien, Berufstätige und Pensionierte sind herzlich eingeladen zu einer gemütlichen Tischgemeinschaft.

**Wo:** Pfrundscheune Rüderswil

**Wann:** in der Regel jeweils Donnerstagmittag um 12.00 Uhr  
**21. November 2024, 12. Dezember 2024, 23. Januar 2025,  
20. Februar 2025, 20. März 2025, 24. April 2025 und 15. Mai  
2025**

**Was:** schmackhaftes Mittagessen mit Suppe oder Salat, Hauptgang  
und Dessert mit Kaffee

**Kosten:** Erwachsene CHF 12.00, Kinder 11-16 Jahre CHF 8.00, Kinder 5  
bis 10 Jahre CHF 6.00, Kinder bis 5 Jahre gratis

**Anmeldungen jeweils spätestens bis am Dienstagmittag:**

Elisabeth Beer, Tel. 079 195 95 00

Wir freuen uns auf ein fröhliches Zusammensein am Mittagstisch!

**Das Mittagstisch-Team der Kirchgemeinde Rüderswil**



**Anlässe Frauenverein**

**Handy, Whatsapp, Twint, Facebook, Instagram**  
Montag, 13. / 20. Januar 2025, 19.30 – 21.30 Uhr

Möchtest du nicht immer deine Kinder oder Grosskinder fragen. Wir  
nehmen uns viel Zeit, um das Handy besser kennen zu lernen, uns über  
Twint zu informieren, Whatsapp, Facebook, Instagram kennen zu lernen  
und besser zu bedienen.

**Kursleitung:** Christina Berger  
**Kursort:** Schulhaus Rüderswil, Gestalten textil  
**Mitnehmen:** Handy und Passwörter dazu  
**Kosten:** CHF 40.00  
**Anmelden:** bis 31. Dezember 2024 bei Christina Berger,  
[christina.berger58@gmail.com](mailto:christina.berger58@gmail.com), 079 333 64 11

### **Hauptversammlung**

Freitag, 14. März 2025  
Restaurant zur Brücke, Zollbrück

### **Kochkurs Frühlingserwachen mit Spargeln**

Freitag, 2. Mai 2025, 18.30 – ca. 22.30 Uhr

Spargeln sind kulinarische Frühlingsboten aus der Region! Wir werden  
vom Apéro, Suppe über verschiedene Hauptgerichte und Beilagen alles  
mit Spargeln kochen und gemeinsam am Buffet geniessen. Auch Männer  
sind willkommen!

**Kursleitung:** Anita Mumenthaler  
**Kursort:** Schulküche Rüderswil  
**Kosten:** CHF 75.00 pro Person  
**Teilnehmerzahl:** 10 bis max. 14 Personen  
**Anmelden:** bis 18. April 2025 bei Corinne Gerber, 079 431 20 29

Auf der Homepage des Frauenvereins [www.frauenverein-ruederswil.ch](http://www.frauenverein-ruederswil.ch)  
werden weitere Anlässe laufend veröffentlicht.

# Brockenstube Rüderswil

Zivilschutzanlage, Schulhaus Rüderswil  
Annahme und Verkauf

- Samstag, 9. November 2024 9.00 – 11.30 Uhr
- Samstag, 14. Dezember 2024 9.00 – 11.30 Uhr
- Samstag, 11. Januar 2025 9.00 – 11.30 Uhr
- Samstag, 8. Februar 2025 9.00 – 11.30 Uhr
- Samstag, 8. März 2025 9.00 – 11.30 Uhr
- Dienstag, 25. März 2025 9.00 – 20.00 Uhr**
- Samstag, 12. April 2025 9.00 – 11.30 Uhr
- Samstag, 10. Mai 2025 9.00 – 11.30 Uhr

Gerne nehmen wir Kleider, Schuhe, Schmuck, Geschirr, Haushaltsartikel, Bücher, Bilder, Spielsachen etc. entgegen (keine Möbel, Skis, Ski- und Schlittschuhe, Helme, Autokindersitze).

Falls Sie vor der nächsten Brockenstube Ware bringen möchten, melden Sie sich bitte bei U. Schüpbach, 079 791 41 65.

Die Einnahmen werden ausschliesslich für die Seniorennachmittage in der Gemeinde Rüderswil eingesetzt.

Ihr Besuch freut uns sehr und wir danken Ihnen herzlich für Ihre Unterstützung.

Das Brockenstubenteam  
des FV Rüderswil

# Adventsfenster

in Zollbrück und Umgebung  
Alle sind herzlich willkommen

Fensteröffnung (Besuchszeit): 17<sup>00</sup> bis 20<sup>30</sup>

Datum / Zeit	Wer	Adresse	Ort
So. 1. Dez. 17.00 Uhr	Gospelkonzert	in der Kirche	Lauperswil
Mo. 2. Dez.	Ortsverein Lauperswil	Pfrundscheuer	Lauperswil
Di. 3. Dez.			
Mi. 4. Dez.	Irene & Andreas Schenk	Pfarrhaus	Lauperswil
Do. 5. Dez.	Schule Ranflüh	Zollrückstrasse 7	Ranflüh
Fr. 6. Dez.	Drogerie Wyss von 15.00 – 17.00 Uhr mit Samichlaus	Langnaustrasse 30	Zollbrück
Sa. 7. Dez.	Familien Hofler und Rupp	Hinter Hochfeld 480	Zollbrück
So. 8. Dez.	Daniela & Sāmu Fankhauser	Thanstrasse 5	Ranflüh
Mo. 9. Dez.	Familie Schmid	Lauperswilstrasse 26	Zollbrück
Di. 10. Dez.			
Mi. 11. Dez.	«Cherzliwäg» ab 18.00 Uhr	Neumühlebrücke	Zollbrück
Do. 12. Dez.	Brauschtür	Bahnhofplatz 2a	Zollbrück
Fr. 13. Dez.	«Cherzliwäg» mit Samichlaus ab 14.00 Uhr	Neumühlebrücke	Zollbrück
Sa. 14. Dez.	«Raufli» Weihnachtsmarkt	beim Rest. Bären	Ranflüh
So. 15. Dez.	frisier Atelier Marianne & Katja Liechti	Harzer 7	Zollbrück
Mo. 16. Dez.	offenes Advents-Singen	in der Kirche	Lauperswil
Di. 17. Dez.	Antikmöbel / Andreas Flükiger	Langnaustrasse 1	Zollbrück
Mi. 18. Dez.	Schule Lauperswil	Oberdorfstrasse 5	Lauperswil
Do. 19. Dez.			
Fr. 20. Dez.	Susann & Bänz Gerber	Buchschächli 475	Zollbrück
Sa. 21. Dez.	Julia & Klaus Zürcher	Bergernschachenweg 4	
So. 22. Dez.			
Mo. 23. Dez.			
So. 24. Dez. 17.00 Uhr	Familien-Weihnachtsfeier	in der Kirche	Lauperswil
Di. 24. Dez. 22.00 / 23.30 Uhr	Christnachtfeiern in den Kirchen	Lauperswil & Rüderswil	

weitere Infos unter: <https://advents-fenster.limdosite.com/>



## Böimlifesch

Das Böimlifesch des Ortsvereins Rüderswil findet wie folgt statt:

**Freitag, 10. Januar 2025, 18.00 Uhr bis 23.00 Uhr**, bei Familie Dellenbach, vis à vis Pfarrhaus beim Leuenberger-Denkmal



**Festwirtschaft:** Bratwürste, Glühwein, Punsch etc.

Wichtig: Bitte alle Fremdkörper vom Baum entfernen. Die Bäume sollen nicht mit feuerhemmenden Mitteln behandelt sein.

Der Ortsverein freut sich auf Ihren Besuch mit oder ohne Baum.

## Hauptversammlung Ortsverein

Die Hauptversammlung des Ortsvereins Rüderswil findet am Freitag, 25. April 2025 um 20.00 Uhr in der Pfundscheune Rüderswil statt.

## Verschiedenes

### Kampagne «einfach besser!»

Ein Online-Formular ausfüllen oder im Geschäft den Rabatt ausrechnen – für viele Menschen in der Schweiz ist dies keine Selbstverständlichkeit. Im Gegenteil: Mehr als 400'000 Erwachsene in der Schweiz haben Schwierigkeiten mit einfacher Mathematik im Alltag. Hinzu kommen rund 800'000 Erwachsene, die nicht fließend lesen und schreiben können und entsprechend Mühe haben, einen Text zu verstehen. Zudem muss davon ausgegangen werden, dass rund 22% der Schweizer Bevölkerung nur über geringe oder gar keine digitalen Grundkenntnisse verfügt.

Die nationale Kampagne „einfach besser!“ will Erwachsene, die ihre Schulzeit weitgehend in der Schweiz absolviert haben und Lücken in den

Grundkompetenzen Lesen, Schreiben, Rechnen und/oder der Anwendung digitaler Medien (Computer, Smartphone, Tablet, Ticketautomaten, etc.) aufweisen, ansprechen und zu einem Kursbesuch motivieren. Diese Kurse helfen nicht nur Schwierigkeiten im beruflichen und privaten Alltag zu überwinden, sondern auch die Lebensqualität der Betroffenen zu verbessern.

„Computer Grundkurs“, „Digitale Medien“, „Lesen und Schreiben für Erwachsene“ und „Mathematik für den Alltag“ sind nur einige der Kurse, welche angeboten werden.

Haben wir Ihr Interesse geweckt? Nähere Informationen zum Angebot finden Sie unter [www.einfach-besser.ch](http://www.einfach-besser.ch) oder unter 0800 47 47 47.

## Prima Fachstelle sucht private Mandatstragende (PriMa)

*„Einem Menschen zu helfen mag nicht die ganze Welt verändern, aber es kann die Welt für diesen einen Menschen verändern.“ (Unbekannt)*

Möchten Sie Menschen unterstützen? Wir suchen Sie!

Wenn Erwachsene ihre Angelegenheiten nicht selber regeln können, sieht das Gesetz die Errichtung einer Beistandschaft als Möglichkeit zum Ausgleich vor. Wenn Familienangehörige oder Personen im nahen Umfeld geeignet und gewünscht sind, können sie das Mandat übernehmen. Wenn diese aber nicht wollen oder es keine gute Lösung ist, sucht die Kindes- und Erwachsenenschutzbehörde (KESB) andere Personen als Beistand.

Im Oberen Emmental kümmern sich aktuell rund 130 private Mandatstragende (PriMa) um das Wohlergehen von erwachsenen Menschen.

PriMa werden in unkomplizierten Situationen eingesetzt wie beispielsweise als Beistand für ältere Menschen im Heim. Für komplexe Situationen sind aber auch PriMa mit besonderen Kenntnissen sehr gut geeignet wie z.B. Treuhänder, Psychologinnen oder Theologen, die über viel einschlägige Lebens- und Berufserfahrung verfügen.

Die Aufgaben der PriMa werden von der KESB nach dem individuellen Bedarf der betreuten Person festgelegt. Normalerweise gehören Einkommens- und Vermögensverwaltung inkl. das Führen einer einfachen Buchhaltung, die Kontrolle des Budgets, Zahlungen von Rechnungen dazu. Es kann aber auch die Auflösung einer Wohnung, die Vertretung in medizinischen Entscheidungen oder die soziale Integration ein Auftrag sein.

PriMa bringen ihre eigene Persönlichkeit und ihrer Lebenserfahrung in die Begleitung ein. PriMa haben in der Regel mehr Zeit als professionelle Mandatstragende (Sozialarbeiter:innen des zuständigen Sozialdienstes). Zeit um einen Kaffee zu trinken, jemanden zum Arzt zu begleiten oder bei einem Einkauf zu helfen, ist sehr wertvoll. Viele Menschen sind sehr einsam.

Ihre Gemeinde ist angewiesen auf PriMas. Könnten Sie sich vorstellen einem Menschen als PriMa unterstützend zur Seite zu stehen? Die PriMa Fachstelle steht Ihnen beratend zur Seite. Wir freuen uns auf Ihre Kontaktaufnahme.

Sozialdienst Oberes Emmental, PriMa Fachstelle,  
Telefon 034 409 31 51 oder [prima@langnau-je.ch](mailto:prima@langnau-je.ch)

## Behörden, Kommissionen und Kirche

### Gemeindeverwaltung

#### Gemeindeschreiberei

Einwohner-, Fremdenkontrolle, Bauverwaltung, Fundbüro

034 496 20 20

#### Finanzverwaltung

Gemeindekasse, Ausgleichskasse (AHV, IV, EL), Schulsekretariat, Steuerverwaltung

034 496 20 21

E-Mail: [info@ruederswil.ch](mailto:info@ruederswil.ch)

Homepage: [www.ruederswil.ch](http://www.ruederswil.ch)

#### Schalteröffnungszeiten:

Mo	08.00 - 12.00 Uhr	14.00 - 18.00 Uhr
Di, Mi	08.00 - 12.00 Uhr	14.00 - 17.00 Uhr
Do	geschlossen	14.00 - 17.00 Uhr
Fr	08.00 - 12.00 Uhr	geschlossen



### Gemeinderat

#### Gemeinde- und Gemeinderatspräsident

Rothenbühler Roland, Niederbach 84, 3433 Schwanden, Präsidiales

076 424 43 16

#### Vizegemeinde- und Vizegemeinderatspräsidentin

Aeschlimann Susanne, Dorfstrasse 127, 3437 Rüderswil, Gesellschaft

079 294 54 63

#### Gemeinderatsmitglieder

Berger Peter, Vennersmühle 226, 3437 Rüderswil, Umwelt

079 933 06 47

Zaugg Thomas, Eyfuhrenstrasse 11, 3437 Rüderswil, Bau

079 741 71 66

Zaugg Walter, Druckerstutz 19, 3436 Zollbrück, Finanzen und Sicherheit

079 471 05 31

### Behörden (Präsident/in) und Funktionäre

#### Ackerbaustelle – Erhebungsstellenleiter

Erhard Hans, Dorfstrasse 181, 3437 Rüderswil

034 496 81 61

#### Baukontrolle

Boss Beat, Langnaustrasse 28, 3436 Zollbrück

079 819 67 81

Gerber Christoph, Neumühleweg 17, 3438 Lauperswil

079 871 23 93

#### Brunnenmeister

Schiffertli Martin, Gässli 209, 3437 Rüderswil

034 496 53 14

**Spitex Region Emmental**  
Burgdorfstrasse 25, 3550 Langnau i. E. 034 408 30 20

**Wasserversorgung Zollbrück**  
Rösch Daniel, Schachenstrasse 72, 3436 Zollbrück 079 480 37 39

**Wildhüter**  
Kanton Bern 0800 940 100

**Zivilstandskreis Emmental**  
Marktstrasse 7, 3550 Langnau i. E. 031 635 41 50

## Kirche

**Ref. Kirchgemeinde Rüderswil**  
Beyeler Renate Dorothea, Dorfstrasse 102, 3437 Rüderswil 034 496 73 48

**Ref. Kirchgemeinde Rüderswil (Sekretariat)**  
Pieren Sandra, Dorfstrasse 105, 3534 Signau 079 601 55 52

**Kirchgemeinderat (Präsidentin)**  
Zaugg Marianna, Feld 204a, 3437 Rüderswil 034 496 83 81

**Römisch-kath. Kirchgemeinde Langnau**  
Oberfeldstrasse 6, 3550 Langnau i.E. 034 402 20 82

## Wichtiger Termin!

Die nächste ordentliche Einwohnergemeindeversammlung,  
findet voraussichtlich wie folgt statt:

**Mittwoch, 4. Juni 2025, 20.00 Uhr**  
Mehrzwecksaal, Schulhaus Rüderswil

**Einsendeschluss Rüderswiler-Poscht Mai 2025: ca. Mitte April 2025**

**Brunnenmeister Stellvertreter**  
Siegenthaler Anton, Hüber 1070, 3457 Wasen (Gebiet Schwanden) 034 461 33 85  
Rüeggger Ueli, Weidli 279, 3437 Rüderswil (Gebiet Rüderswil) 034 496 71 10

**Brunnenmeister Wasserversorgung Zollbrück**  
Hiltbrunner Hans, Grabenmattweg 29, 3436 Zollbrück 079 509 00 21  
Wisler Walter, Schachenweg 10, 3436 Zollbrück (Stv.) 079 361 34 19

**Elektra Rüderswil**  
Rentsch Christof, Dorfstrasse 107, 3437 Rüderswil 079 459 40 51

**Elektra Schwanden**  
Kupferschmid Peter, Aegerten 100, 3433 Schwanden 034 461 16 89

**Elementarschadenschätzer**  
Erhard Hans, Dorfstrasse 181, 3437 Rüderswil 034 496 81 61

**Feuerwehr Region Langnau, Stützpunkt Zollbrück, Ortskommandant**  
Langenegger Michael, Neumühleweg 13, 3438 Lauperswil 079 237 38 16  
Feuerwehrnotruf 118

**Friedhofgärtnerin, Totengräberin**  
Blaser Lea, Schachenstrasse 32, 3436 Zollbrück 079 795 37 26

**Lebensmittel- und Trinkwasserkontrolle**  
Kantonales Laboratorium, Muesmattstrasse 19, 3012 Bern 031 633 11 11

**Schlichtungsbehörde Emmental-Oberaargau**  
Dunantstrasse 3, 3400 Burgdorf 031 635 51 51

**Platzkontrolle**  
Werkhof der Gemeinde Langnau, Güterstrasse 27, 3550 Langnau  
Ortsplatzexperte: Berger Lisa und Morgenthaler Fritz  
Kontrollzeiten: Mi, Sa, So von 17.30 – 19.30 Uhr (bei SCL-Match 16.30 – 18.30 Uhr)

**Polizeiwache Langnau** 031 638 85 10

**Pro Senectute Emmental-Oberaargau**  
Chisenmattweg 32, 3510 Konolfingen 031 790 00 10

**Regierungsstatthalteramt Emmental**  
Amtshaus, Dorfstrasse 21, 3550 Langnau 031 635 34 50

**Sozialdienst Oberes Emmental**  
Alleestrasse 8, 3550 Langnau 034 409 31 51

**Revierförster**  
Hitz Konstantin, Emmentaler Wald & Holz GmbH, Schreinershaus 1447, 3452 Grünenmatt 034 461 05 72  
079 892 92 71

**Schwellengemeinde**  
Hertig Hansueli, Harrisberg 7, 3433 Schwanden 077 429 98 50

